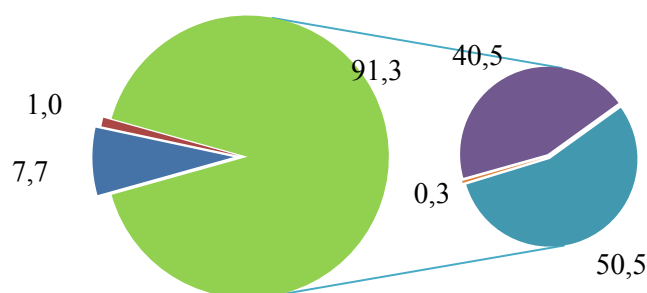




# QISHLOQ, O'RMON VA BALIQ XO'JALIGI

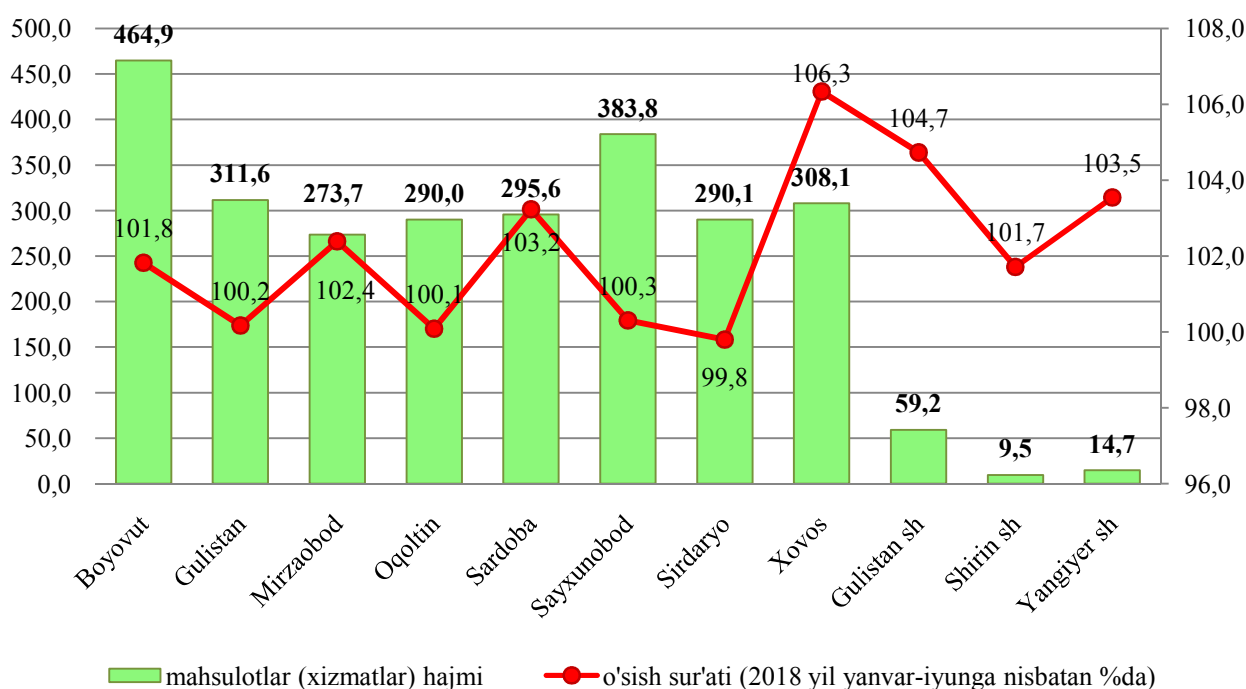
Dastlabki ma'lumotlarga ko'ra 2019 yilning yanvar-iyun oylarida qishloq, o'rmon va baliq xo'jaligi mahsulot(xizmat)larining umumiy hajmi 2701,2 mlrd.so'mni yoki 2018 yilning mos davriga nisbatan 101,8 foizni, shu jumladan dehqonchilik va chorvachilik, ovchilik va ushbu sohalarida ko'rsatilgan xizmatlar – 2466,5 mlrd.so'mni (101,4 foiz), o'rmon xo'jaligida – 207,9 mlrd.so'mni (102,7 foiz), baliq xo'jaligida – 26,8 mlrd.so'mni (135,0 foiz) tashkil qildi.

## Qishloq, o'rmon va baliq xo'jaligi mahsulot (xizmatlar) hajmining taqsimlanishi %



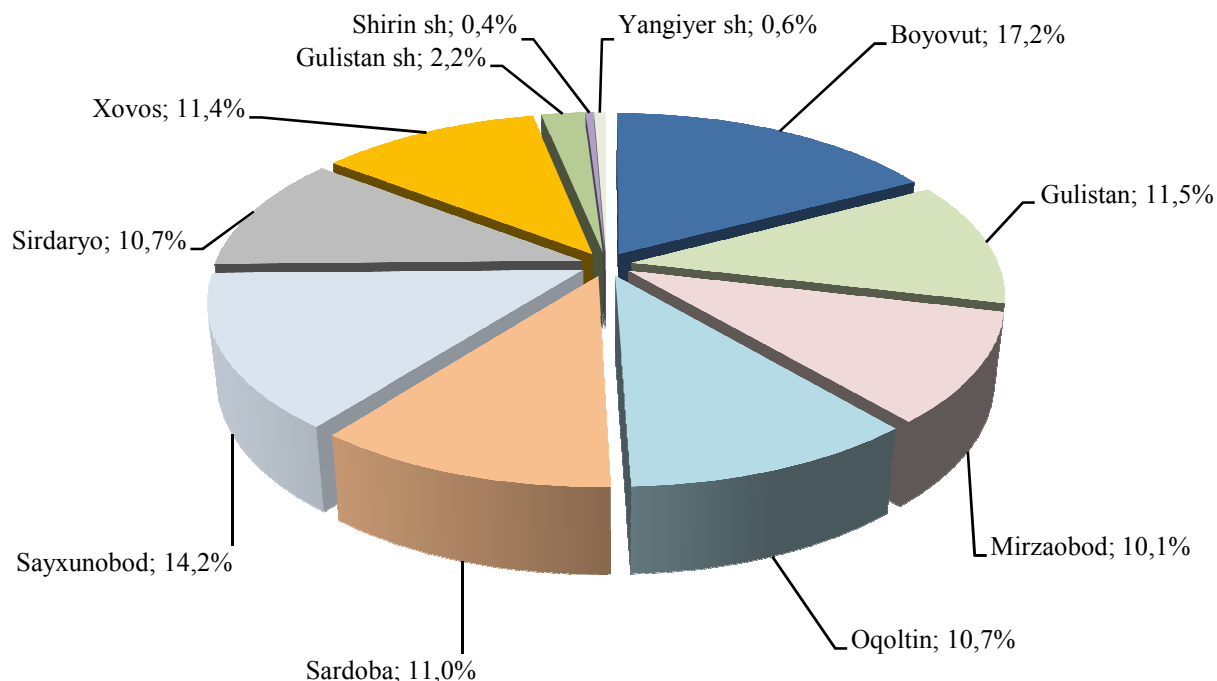
- O'rmon xo'jaligi
- Baliq xo'jaligi
- Dehqonchilik va chorvachilik, ovchilik va ushbu sohalarida ko'rsatilgan xizmatlar
- Dehqonchilik
- Chorvachilik
- Xizmatlar (ovchilik bilan)

## Qishloq, o'rmon va baliq xo'jaligi mahsulotlari (xizmatlar)ning hajmi



Xususan yuqori o'sish sur'atlari Xovos tumani (106,3 foiz), Guliston (104,7 foiz), Yangiyer (103,5 foiz) shaharlari kuzatildi. Oqoltin (100,1 foiz), Guliston (100,2 foiz) Sirdaryo (99,8 foiz) tumanlarida esa aksincha past sur'atlar kuzatildi.

### **Qishloq, o'rmon va baliq xo'jaligi mahsulot (xizmatlar)lar hajmining hududlar kesimida taqsimlanishi**



Viloyatning qishloq, o'rmon va baliq xo'jaligi mahsulot (xizmat)larining umumiy hajmida Boyovut tumanining ulushi 17,2 foizni tashkil etdi va hududlar boyicha etakchilik qilmoqda, Sayxunobod tumanining mos ravishda 14,2 foiz va Guliston tumani 11,5 foiz ko'rsatkichlari bilan keyingi o'rinlarni egalladi. Eng kam ulush Guliston (2,2 foiz), Yangiyer (0,6 foiz) va Shirin (0,4 foiz) shaharlarida qayd etildi.

### **Qishloq xo'jaligi mahsulotlari**

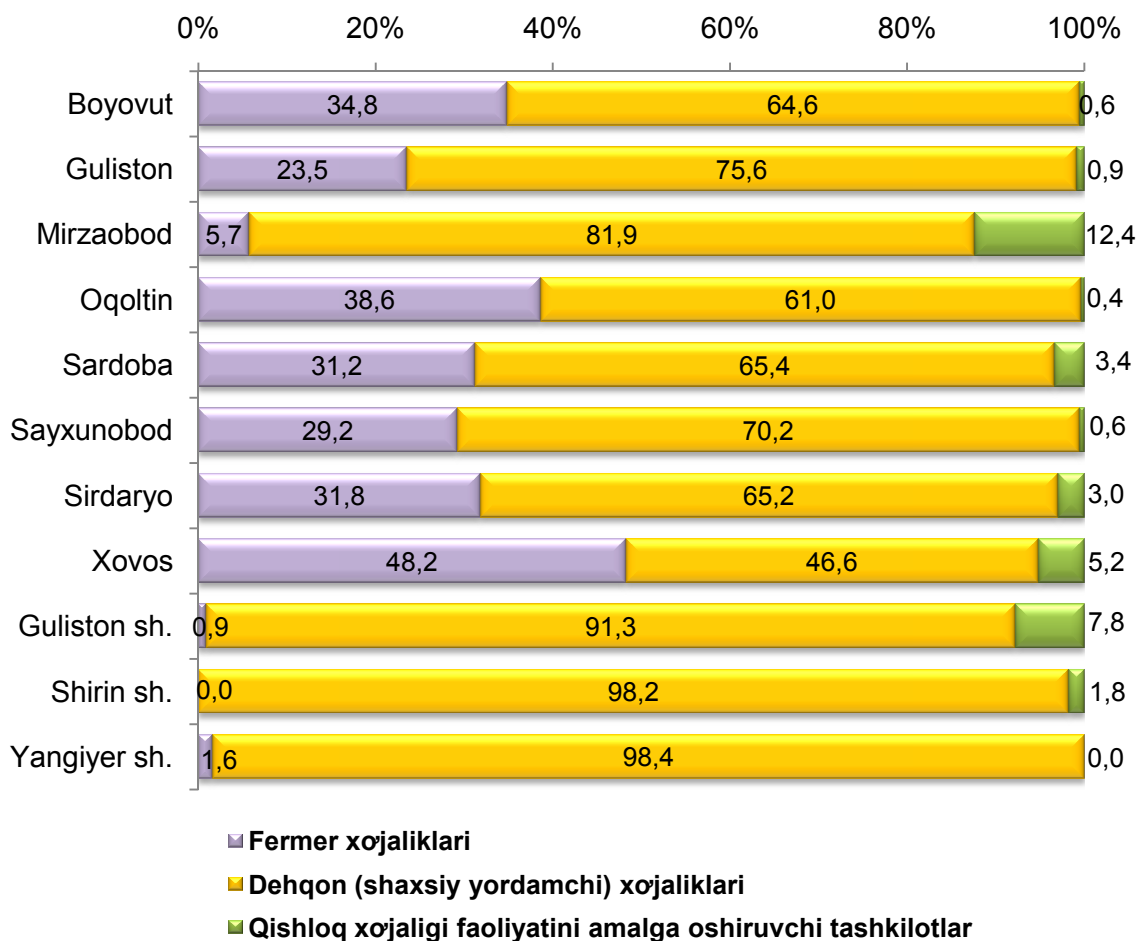
2019 yilning yanvar-iyun oylarida ishlab chiqarilgan qishloq xo'jaligi mahsulotlari hajmining o'sishi 2018 yilning mos davriga nisbatan 101,7 foizni, shu jumladan, dehqonchilik mahsulotlari – 102,5 foizni, chorvachilik mahsulotlari – 101,2 foizni tashkil qildi.

## Ishlab chiqarilgan qishloq xo'jaligi mahsulotlarining xo'jaliklar toifalari bo'yicha taqsimlanishi



Xo'jaliklar toifalari bo'yicha tahlillar, qishloq xo'jaligi mahsulotlar umumiy hajmining 66,7 foizi – dehqon (shaxsiy yordamchi) xo'jaliklariga, 30,4 foizi – fermer xo'jaliklariga, 2,9 foizi – qishloq xo'jaligi faoliyatini amalga oshiruvchi tashkilotlarga to'g'ri kelishini ko'rsatmoqda.

## Ishlab chiqarilgan qishloq xo'jaligi mahsulotlarining xo'jaliklar toifalari bo'yicha taqsimlanishi hududlar kesimida



Qishloq xo'jaligi yalpi mahsulotining ulushi xo'jaliklar toifalari bo'yicha taqsimlanishi hududlar kesimida tahlil qilinganda, eng yuqori ko'rsatkichlar barcha hududlarda dehqon (shaxsiy yordamchi) xo'jaliklariga to'g'ri kelishi kuzatildi.

### Dehqonchilik



2019 yilning yanvar-iyun oylarida ishlab chiqarilgan dehqonchilik mahsulotlarining hajmi 1093,5 mlrd.so'mni yoki 2018 yilning mos davriga nisbatan 102,5 foizni tashkil etdi. Ishlab chiqarilgan qishloq xo'jaligi mahsulotlarining umumiy hajmida dehqonchilik mahsulotlarining ulushi 44,5 fozni tashkil qildi.

**Hosilni yig'ib olish.** 2019 yilning yanvar – iyun oylarida 28,2 ming tonna (104,5 foiz) kartoshka ishlab chiqarildi, 62,0 ming tonna (108,5 foiz) sabzavotlar, 8,2 ming tonna (71,1 foiz) oziqbop poliz, 10,2 ming tonna (156,5 foiz) meva va rezavorlar, 0,6 ming tonna (109,1 foiz) uzum yig'ib olindi. Bundan tashqari 343,7 ming tonnadan ortiq don ekinlari ishlab chiqarildi.

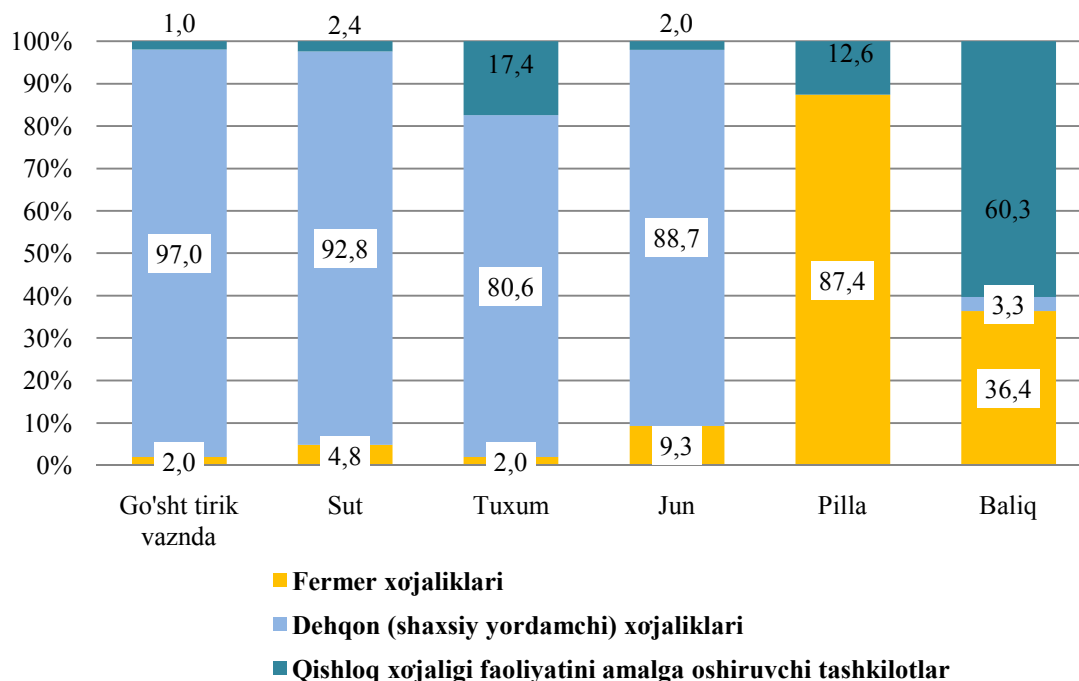
### Chorvachilik



2019 yilning yanvar-iyun oylarida chorvachilik mahsulotlarini ishlab chiqarish hajmi 1364,0 mlrd, so'mni yoki 2018 yilning mos davriga nisbatan 101,2 foizni tashkil qildi. Ishlab chiqarilgan qishloq xo'jaligi mahsulotlarining umumiy xajmida chorvachilik mahsulotlarining ulushi 55,5 foizni tashkil etdi.

2019 yilning yanvar-iyun oylarida barcha toifadagi xo'jaliklar tomonidan tirik vaznda 32,0 ming tonna go'sht (2018 yilning yanvar-iyuniga nisbatan 1,1 foizga ko'p), 154,7 ming tonna sut (2,7 foizga), 69,2 mln.dona tuxum (2,3 foizga), 0,3 ming tonna jun, (4,4 foiz) ni tashkil qildi.

## Asosiy turdagi chorvachilik mahsulotlarini ishlab chiqarishda ho'jalik toifalarining ulushi



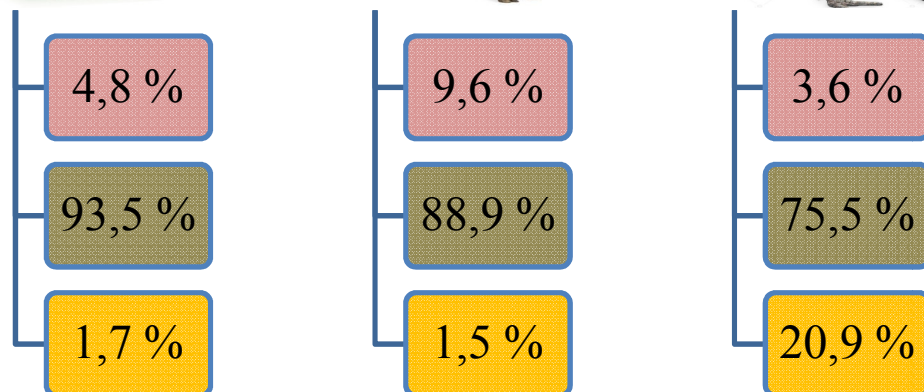
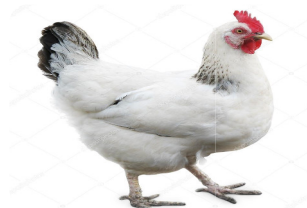
Chorvachilik mahsulotlari ishlab chiqarish ko'rsatkichlarini xo'jaliklar toifalari bo'yicha tahlil qilar ekanmiz, tirik vaznda go'shtning umumiy hajmidan 97,0 foizi dehqon (shaxsiy yordamchi) xo'jaliklari hissasiga to'g'ri kelishini qayd etish lozim, shuningdek sutning 92,8 foizi, tuxumning 0,6 foizi, junning 88,7 foizi, ham dehqon (shaxsiy yordamchi) xo'jaliklari hissasiga to'g'ri keladi.

### Yirik shoxli qoramollar va parrandalar bosh soni

2019 yilning 1 iyull holatiga yirik shoxli qoramollarning umumiy bosh soni 412,4 ming boshga, shu jumladan sigirlar – 154,9 ming boshga, qo'y va echkilar – 315,0 ming boshga, parrandalar – 1723,1 ming boshga etdi.

2018 yilning mos davri bilan solishtirilganda barcha toifadagi xo'jaliklarda yirik shoxli qoramollar bosh soni – 1,0 ming boshga (0,2 foizga) ko'paydi, shu jumladan sigirlar – 1,0 ming boshga (0,7 foizga), qo'y va echkilar – 2,0 ming boshga (0,6 foizga) oshgan bo'lsada, parrandalar – 146,7 ming boshga (9,3 foizga) ko'paydi.

## Xo'jalik toifalarining chorva mollari va parrandalar bosh sonidagi ulushi



- Fermer xo'jaliklari
- Dehqon (shaxsiy yordamchi) xo'jaliklari
- Qishloq xo'jaligi faoliyatini amalga oshiruvchi tashkilotlar

2019 yining 1 iyul holatiga yirik shoxli qoramollar bosh soni to'g'risidagi ma'lumotlarni ho'jalik toifalari bo'yicha tahlil qilar ekanmiz, yirik shoxli qoramollarning 4,8 foizi fermer xo'jaliklari hissasiga, 93,5 foizi dehqon (shaxsiy yordamchi) xo'jaliklariga, 1,7 foizi qishloq xo'jaligi faoliyatini amalga oshiruvchi tashkilotlarga to'g'ri kelishini qayd etib o'tish lozim, shunga mos ravishda qo'y va echkilarning umumiy sonidan 9,6 foizi fermer xo'jaliklariga, 88,9 foizi dehqon (shaxsiy yordamchi) xo'jaliklariga, 1,5 foizi qishloq xo'jaligi faoliyatini amalga oshiruvchi tashkilotlarga to'g'ri keladi, shuningdek parrandalar umumiy sonidan 3,6 foizi fermer xo'jaliklariga, 75,5 foizi dehqon (shaxsiy yordamchi) xo'jaliklariga, 20,9 foizi qishloq xo'jaligi faoliyatini amalga oshiruvchi tashkilotlarga to'g'ri keladi